

Alicante & Sierra Aitana

230411-230418 Spanje



Fietsvakantie Costa Blanca en Sierra Aitana

Costa Blanca en Sierra Aitana
Het achterland van de Spaanse kust

Vanaf € 648,-
BOEKEN

Fietsen onder de Spaanse zon

Deze fietsvakantie Costa Blanca & Sierra de Aitana is een mooie combinatie van kust en achterland. De Costa Blanca met een van 's werelds meest bevoorrechte klimaat, milde temperaturen en 328 dagen zon per jaar. Iedereen kent de Costa Blanca, waar de in het vroege voorjaar de amandelbloesems het landschap wit kleuren.

Maar veel minder bekend is het binnenland, waar kleine bergketens en mooie valleien elkaar afwisselen. Dit indrukwekkende Spaans natuurgebied "Sierra de Aitana" is ideaal voor mooie fietstochten. Niet voor niets kiest elk jaar de organisatie van de Vuelta Ciclista a España voor dit decor, het meest bergachtige deel van Spanje. De meeste professionele teams rijden hier hun trainingsronjes tijdens de winter. De route eindigt in Villajoyosa. Dit echt authentiek Spaanse stadje aan het strand is een aanrader om er nog een paar velerdiende relaxdagen aan vast te koppelen..

Het is mogelijk om in iedere etappeplaats nachten bij te boeken. Bij een late aankomst of een vroege terugvlucht kunt u ook een nacht in Alicante bijboeken.



cYCLE TOURS FIETSVAKANTIES

Amsterdam, 2023

Geachte heer, mevrouw,

Hierbij ontvangt u nadere gegevens over uw fietsvakantie. Deze informatie bestaat uit de benodigde informatie voor uw reis en wat meer achtergrondinformatie. Indien van toepassing zijn ook de route met kaartmateriaal bijgevoegd. Wanneer er geen route en/of kaartmateriaal bijgevoegd is ontvangt u deze bij aankomst of op dag 2 in het eerste hotel.

Denkt u aan een **GELDIG PASPOORT** of **EUROPESE IDENTITEITSKAART!**

Problemen en/of opmerkingen

Bij problemen is het belangrijk om eerst tot een oplossing te komen met de direct betrokkenen. Onze lokale agent, **Petro**, is het eerste aanspreekpunt bij problemen die direct met de tocht te maken hebben maar ook bij andere problemen zoals ziekte etc. U kunt hen bereiken op: tel. 0034 (0)662 447 037 of 0034 (0)662 370 902. Het is voor ons en onze vertegenwoordiger vervelend pas achteraf te vernemen dat er iets niet in orde was. Wij willen in geval van onvolkomenheden graag zo snel mogelijk actie ondernemen. Mocht u om de een of andere reden Petro niet kunnen bereiken of kunt u niet tot een bevredigende oplossing komen, neem dan contact op met CycleTours, u kunt ons bereiken op: 0031 (0)20 5218400.

Klachten die niet tijdens uw reis zijn gemeld, zodat u ons niet in staat heeft gesteld een passende oplossing te vinden, kunnen wij achteraf helaas niet meer in behandeling nemen.

Alvast een fijne fietsvakantie toegewenst.

Met vriendelijke groet,

CycleTours

Costa Blanca & Sierra de Aitana
Routeboekje

SAR 2023

Vliegveld Alicante – Castalla 55 km

0	0	Als je met de rug naar de aankomsthal staat verlaten we het complex naar rechts door de slagbomen. Vanuit de parkeergarage rijdt je door de slagbomen omhoog.	0.3	5	U verlaat de grote weg door de 6 ^{de} RA te gaan (Carrer Xiquet), aan de andere kant is een banketbakker / lunchroom voor heerlijke koffie met gebak (Magdalena).
0.1	1.3	Bij O'Isle RA ri Torrellano.	0.2	5.2	Dan 2 ^{de} weg LA en 1 ^{ste} weg RA.
0.3	1.6	Einde weg bij stopbord RA. Na ± 100m. LA ri Torrellano, Langs autoverhuurbedrijven. O RA ri Torrellano.	1.3	6.5	Bij O RD ri "Cementen". Kort daarna bij Y-splitsing RAH (Cami de Salades*) ri Santa Ana. Snelweg onderdoor, dalen en klimmen. Weg vervolgen en zijwegen negeren.
0.5	0.5	Bij O afslag Aeropuerto (½).	0.9	7.4	Einde weg RA ri Alicante N 330.
0.7	1.2	Rechts rijden ri T. Carga /Torrellano. Einde weg RAH ri zona industrial / Torrellano.	1	11.3	Weg komt uit bij snelweg, bij stopbord LA en bij volgend stopbord RD.
0.8	1.3	Bij O'Isle RA ri Torrellano.	0.4	11.7	Dan einde weg bij stopbord LA naar Rebolledo.
0.3	1.6	Einde weg bij stopbord RA. Na ± 100m. LA ri Torrellano, Langs autoverhuurbedrijven. O RA ri Torrellano.	0.7	12.4	Viak voor VKL RA Iglesia del Carmen.
2.3	3.9	Spoorweg over. Einde weg bij VKL de N340 LA, de weg van Alicante naar Elche. Neem de vantweg aan de overkant.	0.3	12.7	Tunneltje door.
0.8	4.7	Einde weg bij stopbord RA. Na ± 100m. LA ri Torrellano, Langs autoverhuurbedrijven. O RA ri Torrellano.	1.3	14	Einde weg bij stopbord RA.
			1.2	15.2	Einde weg LA ri La Alcoraya.

Casa Camaleón Tel: (0034) 962370602 / (0034) 417037 (Photo) Almuñécar, 112
Spanje Sierra de Aitana Code: SAR

<https://cycletours.nl/fietsvakanties/landen/spanje/costa-blanca-en-sierra-aitana/>

De voorbereiding vanuit Cycletours:
Koersboekje en GPX-files.

2

Gebruikte afkortingen

RA = rechtsaf	Y = Y-splitsing
RAH = rechts aanhouden	T = T-splitsing
LA = linksaf	+ = kruising
LAH = links aanhouden	O = rotonde
RD = rechtdoor	vkf = verkeerslichten
	ri = richting

Casa Camaleón Tel: (0034) 662370902 / 662447037 (Petro) Alammun. 112
Spanje Sierra de Aitana Code: SAR

4

0.8 16	Bij 3-sprong RA ri La Alcoraya.	10.6 50.3	Weg volgen tot O onder snelweg. Rechts groen fietspad op en viaduct onderdoor. Dan 1 ^{ste} afslag naar Castalla.
1.2 17.2	+ RA de CV 824 ri Alcoraya (Carretera de la Coraia). We passeren L'Alcoraia en La Canyada op de CV 824.	0.4 50.7	O RD ri Castalla.
4.8 22	VKL	1.7 52.4	O 1 ^{ste} weg RA.
0.2 22.2	LET OPI ± 200m. na de VKL na bushokje aan de rechterkant LA. (Bij meerstammige palmboom en Piensois), Carrer d'Orto.	0.3 52.7	O RD Zona Industrial.
0.2 22.9		0.2 52.9	O 1 ^{ste} RA, bocht mee naar links.
0.3 22.5	Bij stopbord LA Carretera Verdagas. Verdagas.	0.4 53.3	O 1 ^{ste} RA.
0.5 23	Bij O 1ste RA ri Agost.	0.2 53.5	Einde weg LA.
0.7 23.7	Brug over snelweg en weg vervolgen.	0.3 53.8	Bij kruisbeeld en containers LAH en viaduct over.
1.2 24.9	Einde weg bij de CV 820 gaan we LA tot Agost.	0.6 54.4	+ RA ri Hotel Restaurant Caseta Nova.
4.1 29	Agost	0.2 54.6	Na 200m. Is links de ingang naar uw guesthouse, Casa Camaleón.
0.4 29.4	O RD ri El Maigro / Alcoi CV-827.		
10.3 39.7	Na ± 10 km gaan we ruim vóór de O LA de CV 815. (Officieel moet je eerst naar de O en dan 360° draaien en dan 1 ^{ste} RA).		

Casa Camaleón Tel: (0034) 662370902 / 662447037 (Petro) Alammun. 112
Spanje Sierra de Aitana Code: SAR

6

70 3	over, voorzichtig! Over het spoor RA, asfalt volgen, einde weg bij voorrangbord LA. Einde weg weer LA.	94 7	Villena volgen. Villena Over het spoor RA, direct daarna meedraaien naar links. Stoplichten RA. (centro Histórico) Hoofdstraat met verschillende stoplichten, doorgaand verkeer volgen. Bij spoorlijn LA, daarna borden Madrid - Alicante volgen tot verwijzing naar Biar CV 799. Biar volgen. Voor snelweg even naar links en dan RA, tunnel door naar Biar CV 799. Biar In Biar Castalla volgen.
74 4	O ri Caudete, volgende O Caudete. RD brug over en langs palmbomen Bij grote kruising LA ri Villena en dan direct weer LA Centro Urbano langs Mercadona. Bij stoplichten RD.	104 10	*De andere twee afstanden kunnen vanaf hier weer vervolgd worden.
80 6	O RD (2 ^{de} afslag) AB-303 ri Villena. LET OP: vóór groot groen (nog voor de treintunnel) bord "Castile-La Manche / Valencian RA". Weg volgen, zijwegen negeren. Voorrangsweg CV 81 oversteken bij Stopbord RD.	107 3	Buiten Biar links rood fietspad volgen. Puerto de Biar (810 m) O ri Onil CV 802.
86 6	Las Virtudes Einde weg bij park en speeltuin RA, en daarna met de bocht naar links. Weg volgen naar Villena Zijwegen negeren. Bij kruisingen		

Casa Camaleón Tel: (0034) 662370902 / 662447037 (Petro) Alammun. 112
Spanje Sierra de Aitana Code: SAR

8

90 KM

Fontanars dels Alforins
O LA naar Beneixama (pittig klimmen)
O ri Beneixama, snelweg over. Volgende O RA naar Beneixama.
Baneixama
Centre Urba volgen, links langs de kerk. O rechtdoor richting Villena.

O ri Villena (CV 81) Voorzichtig drukke weg.
1^{ste} weg LA, richting Biar CV 807, verder vervolgen vanaf 3rd.

Casa Camaleón Tel: (0034) 662370902 / 662447037 (Petro) Alammun. 112
Spanje Sierra de Aitana Code: SAR

5

Rondrit Sierra de Fontanella 50 / 90 / 120 KM

0 0	Start vanuit Casa Camaleón, door de poort en dan RA Bij kruising rechtdoor. Bij O rechtdoor, Camino Rural". Bij stopbord rechtdoor.	30 11	Bocarent 2x bij O rechtdoor Ontinyent volgen. Zijwegen negeren. Door prachtige kloof. Na de kloof tot 3 km voor Ontinyent bij 3 sprong LA, Fontanars CV 655.
3 3	Einde weg bij stopbord RA CV 803 Volgen, klimmen.	53 23	Voorzichtig vanwege de bocht is het verboden direct af te slaan (gevaarlijk). Fontanars dels Alforins O rechtdoor LA font de la Figuera.
10 7	Puerto de Onil (1018 m)	55 2	*Voor de middelste afslag-90 KM- gaat u hier naar links richting Beneixama. Einde weg bij stopbord LA. CV 660
14 4	Einde weg bij voorrangsweg LA. CV 795 Banyeres 9 ½ % dalen, voorzichtig!	67 12	Volgende afslag Villena volgen CV 656 Bij O ri Alicante, daarna Villena / Alicante. Snelweg over en direct LA. Onder hoge snehnelheidslijn door en RD. Eén kilometer slecht wegdek!! Bij splitsing links aanhouden naar de spoorlijn. Onbewaakte spoorweginweggang
19 5	Banyeres de Mariola Links meedraaien Info Turismo / centre clutat. O RD Bocarent volgen. *Voor de kortste route-50 KM- kunt u hier naar links richting Biar CV 804. Bij O en benzinepomp LA. O Bocarent volgen CV 81, daarna bij splitsing Ontinyent. CV 81 Voorzichtig drukke weg!		

Casa Camaleón Tel: (0034) 662370902 / 662447037 (Petro) Alammun. 112
Spanje Sierra de Aitana Code: SAR

7

110 3	LET OPI! Na ± 500 m stopt het fietspad, hier weg oversteken, dus RA, weg inslaan bij bord 12 t. Bij y-splitsing rechts aanhouden en viaduct over. Fietspad volgen tot Castalla. Bij stopbord O rood fietspad volgen ri Castalla. Einde rood fietspad weg oversteken en ciclo ruta blijven volgen ri kasteel (dorp in).	118 4	splitsing bij kruis links aanhouden. Viaduct over de snelweg. Bij kruising RA. (Hotel Caseta Nova) Na ± 100 meter is links Casa Camaleón. Casa Camaleón Flores-Cabezo Pla 1022 03420 Castalla (Alicante) tel. 0034 692 447 037
114 4	Castalla Bij kruising RA., veel drempels. Einde weg bij soort van T-splitsing bocht mee naar links maken. Bij + rechtdoor. Bij O de 2 ^{de} afslag. Volgende O RD "Zona industrial". Bij O rechts aanhouden en bocht mee naar links maken. Na ± 100 m over stenen bruggetje RA. Bocht mee naar links. Langs waterzuivering en bij y-	1 st 50 KM	Banyeres de Mariola Bij O LA, richting Biar CV 804, weg volgen tot Biar. In dorp bij stopbord RA., bij volgende kruising LA. Castalla volgen. Verder vervolgen vanaf 1 st .

Casa Camaleón Tel: (0034) 662370902 / 662447037 (Petro) Alammun. 112
Spanje Sierra de Aitana Code: SAR

Rit Castalla - Cocentaina 105 km

0 0	Start vanuit Casa Camaleón, door de poort en dan RA. Bij kruising LA viaduct over. Bij stopbord RA. Alismaar RD, zijwegen negeren tot oude stenen brug. Brug over en dan LA. Weg draait op het eind naar rechts. Bij O LA, bij volgende O LA richting CV 816.	38.5 16.5	gelegenheid) LA bij bord alleen voor residenten inrijden. U komt uit op de CV 800 / N-340. Hier gaat u LA de doorgaande weg naar Alcoi. Een lange maar schitterende klim naar Port de Carrasqueta
7.4 7.4	Einde weg RA CV 805. Na ± 8 km LA, naar Tibi CV 810	44 5.5	Port de Carrasqueta 1024 m Aldalen tot rotonde voor de snelweg A7 hier de snelweg via viaduct oversteken. Volgende rotonde 2 ^{de} afslag RA «Parc natural de la font Roja» Klimmen.
18 10.6	Tibi Bij O met oude poort Xivona volgen. Daarna 1 ^{ste} weg RA., bij kruising RD. Xivona CV 810 CV 810 blijven volgen. Eerst flink klimmen.	47 3	Ermita de Sant Antoni Daan, weg komt uit op de weg naar Alcoi, hier scherp naar links (bij stopbord en groene containers) CV 797.
22 4	Alto de Tibi (710 m) Afdaling!	49.5 2.5	Dan 1 ^{ste} weg RA na ± 5 km ri Casa Bons Aires bij containers.
25.8 3.8	Elma beneden bij km-paalje 2 km aan de linkerkant v/d weg. (de eerste		

Casa Camaleón Tel: (0034) 662370902 / 662447037 (Petro) Alammun. 112
Cycletours Spanje Sierra de Aitana Code: SAR

Rit Castalla - Cocentaina 75 km

0 0	Start vanuit Casa Camaleón, door de poort en dan RA. Bij kruising LA viaduct over. Bij stopbord RA. Alismaar RD, zijwegen negeren tot oude stenen brug. Brug over en dan LA. Weg draait op het eind naar rechts. Bij O LA, bij volgende O LA naar de CV 816. Einde weg RA CV 805.	29 3.1	gelegenheid) LA bij bord alleen voor residenten inrijden(Solo Residentes). Slingeweg blijven volgen, bij y-splitsing RAH. Verder alle zijwegen negeren. DENK OM KUILEN!! U komt uit op de CV800 / N-340. Hier gaat u RA, na ± 200 meter bij O LA ri Torremanzanas (54) CV 780.
7.4 7.4	Na ± 8 km LA, naar Tibi CV 810, afdalen.	42.5 13.5	La Torre de les Macanas (Torremanzanas) CV 780 blijven volgen.
15.4 8	Tibi Bij O met oude poort Xivona volgen. Daarna 1 ^{ste} weg RA., bij kruising RD. Xivona CV 810 CV 810 blijven volgen. Eerst flink klimmen.	47 6	Port de Benifalim (1010 m). Bij T-splitsing RA naar Benifalim.
18.2 2.8	Alto de Tibi (710 m) Afdaling!	62 6	Benifalim Vóór het dorp draait de bocht naar links en dan direct daarna 1 ^{ste} weg LA naar Beniloba de CV 787. Einde weg bij CV 70 RA naar Beniloba.
23.5 5.3	Alto de Tibi (710 m) Afdaling!	57 5	Beniloba Dorp door en buiten het dorp 1 ^{ste} weg LA ri Gorga CV 710.
25.9 2.4	LET OP: bij paalje 2 km aan de linkerkant v/d weg. (de eerste	62.5 4.5	Gorga Einde weg LA ri Milena de CV 710.

Casa Camaleón Tel: (0034) 662370902 / 662447037 (Petro) Alammun. 112
Spanje Sierra de Aitana Code: SAR

<https://cycletours.nl/fietsvakanties/landen/spanje/costa-blanca-en-sierra-aitana/>

Mocht er behoefte zijn om naar de top te fietsen, dan hier rechtstreeks (i.p.v. rechtsaf) tot aan het Sanatorium en weer omkeren om de route te vervolgen.		84.8	4.5	Agres
Let wel dit is totaal 5 km extra!		100	5.2	Doorgaande weg volgen CV 700.
62	7.5	100.8	0.8	Muro de Alcoi
66.2	4.5	100.9	0.1	Autoweg onderdoor en RD door het dorp.
74.4	8.2	101	0.1	Bij 2 ^{de} VKL RA ri Cementri / Ajuntament.
82.6	8.2	101.2	0.2	O RD
		101.6	0.4	O RD
				Y splitsing met zandpad LAH bij bord 5,51 verharde weg omlaag volgen.
		100.8	0.2	Einde weg T RA helemaal uitrijden.
		103.3	2.5	Einde weg op de CV-703 RA.
		104	0.7	L'Acúdia
84.8	2	104.3	0.3	O RD ri Cocentaina en weg onderdoor.
86.8	3	104.9	0.6	O ri Cocentaina (LA).
86.3	3.8	105.1	0.2	O met soort van roestige boom met 3 mannetjes 2 ^{de} RA langs containers.
				Hotel Anna is 200 meter verder aan de linkerkant.

Casa Camaleón Tel: (0034) 662370902 / 662447037 (Petro) Alammun. 112
Spanje Sierra de Altana Code: SAR

Rondrit vanuit Cocentaina via Pego 85 / 112 km		6.3	39.5	- Adsubia
0	0	2.8	42.3	Pego
0.8	0.8			Vooraan in Pego bij O met palmboom RA (Avda. Matadero). Bij stopbord RD (Klimmeje). Na sportaccommodaties RA (Alfonso Pellicer Mengual). Einde weg bij stopbord LA en dan meteen de 1 ^{ste} weer RA.
0.1	0.9			Einde weg bij stopbord RA van CV 715
0.1	1	1.8	44.1	112 km route de CV 715 blijven volgen.
2	3			Pego CV 700 blijven volgen tot:
1.1	4.1			- Alpatró
1.1	5.2			- La Carroja
0.4	5.6			- Benissiva
1.5	7.1			- Benirrama
0.3	7.4			
0.8	8.2			
5.1	13.3			
12.2	25.5			
2.5	28			
2	30			
1	31			
2.2	33.2			

Casa Camaleón Tel: (0034) 662370902 / 662447037 (Petro) Alammun. 112
Spanje Sierra de Altana Code: SAR

64.3	1.8	73.2	0.4	O RD.
65.6	1.3	73.6	0.4	O met roestige paal en 3 mannetjes 3 ^{de} RA bij containers.
70	4.4	73.8	0.2	Uw hotel is 200 meter verder aan de linkerkant.
71.4	1.4			Hotel Anna
72.1	0.7			C/Xàtiva 4
72.4	0.3			03820 Cocentaina (Alicante)
72.8	0.4			Tel: +34 965 592 703

Casa Camaleón Tel: (0034) 662370902 / 662447037 (Petro) Alammun. 112
Spanje Sierra de Altana Code: SAR

Korte versie 85 km.		1	83.3	Weg volgen tot O en dan LA (5%) ri Cocentaina CV 703.
10.3	55	1.3	84.6	Lacúdia
10	65	0.7	85.3	RD door.
5.5	70.5	0.3	85.6	O RD ri Cocentaina, viaduct onderdoor.
5	75.5	0.6	86.2	O met roestige paal en 3 mannetjes 2 ^{de} RA langs containers.
3.5	79			Hotel is iets verder aan de linkerkant.
1.9	80.9			Hotel
0.4	81.3			Hotel Anna
1	82.3			C/Xàtiva 4
				03820 Cocentaina (Alicante)
				Tel: +34 965 592 703

Casa Camaleón Tel: (0034) 662370902 / 662447037 (Petro) Alammun. 112
Spanje Sierra de Altana Code: SAR

4.2	59	4.2	108.2	Einde weg bij stopbord RA ri Cocentaina.
0.5	59.5	1.4	109.6	Bij O 2 ^{de} weg RA viaduct onderdoor ri Cocentaina.
7	66.5	0.7	110.3	O onder viaduct door en ri Cocentaina.
6.7	73.2	0.3	110.6	O met foto 1 ^{ste} RA ri Cocentaina.
9.3	82.5	0.4	111	O 1 ^{ste} RA.
7	89.5	0.4	111.4	O RD
2	91.5	0.2	112	O met roestige boom en 3 mannetjes 3 ^{de} RA langs containers.
5	96.5			Uw hotel is 200 meter verder aan de linkerkant.
4.5	101			Hotel Anna
1.7	102.7			C/Xàtiva 4
1.3	104			03820 Cocentaina (Alicante)
				Tel: +34 965 592 703

Casa Camaleón Tel: (0034) 662370902 / 662447037 (Petro) Alammun. 112
Spanje Sierra de Altana Code: SAR

0.3	35.6			O RA ri Quatretonda
0.5	36.1			Buiten het dorp LA ri Xàtiva CV 611.
3.3	38.4			Bij 3-sprong (stopbord voorrangsweg) LAH ri Genoves CV610
3.3	42.7			Bij 3-sprong RA ri Lloconou d'en Fenollet CV 575.
1	43.7			O RD ri Lloconou d'en Fenollet en Barxeta.
1.9	45.6			O RA ri Barxeta CV 600
3.3	48.9			Bij 3-sprong RAH ri Barxeta.
0.5	49.4			O RD
1	50.4			O RD ri Simat de la Valldigna CV600. Klimmen!
9.6	60			Top
1	61			Simat de la Valldigna
0.4	61.4			Hier LA ri Barx CV 675.
0.8	62.2			Bij O RA ri Barx CV 675.
5.8	68			Op de O RA ri Barx CV 675 blijven volgen. Zijwegen negeren, klim lang en pittig.
0.5	68.5			1 ^{ste} weg LA voor Pizzeria La Font
1	69.5			O RD ri Gandia CV 675.

Casa Camaleón Tel: (0034) 662370902 / 662447037 (Petro) Alammun. 112
Spanje Sierra de Altana Code: SAR

Rondrit Cocentaina via Xàtiva 90 / 130 km		3.2	24.5	Castelló de Rugat
0	0	0.3	24.8	Einde weg bij stop LA ri Albaida CV 619.
0.8	0.8	0.1	24.9	Na ± 100 meter gaan we 2 ^{de} straat RA (Carrer Sant Vincent).
0.1	0.9	0.1	25	Dan weer 1 ^{ste} RA Voor voetgangersdomein (Carrer La Font).
0.1	1	0.8	25.8	En dan 2 ^{de} straat LA (Carrer Verge del Remol). RD zijwegen negeren. Tunnel onder autoweg door. Uit de tunnel LA.
2	3	0.2	26	Dan na 200 m. RA RD en zijwegen negeren.
1.3	6.6	3.7	29.7	Einde weg LA
0.3	6.9	0.3	30	La Pobla del Duc
2.6	9.5	0.1	30.5	+ RD (Bij park links).
0.5	10	0.4	30.4	+ bij kruis RD
2.8	12.8	0.3	30.8	+ RA (Calle San Francisco) ri kerk.
0.9	13.7	0.3	31.1	Rechts langs de kerk.
7.6	21.3	0.2	31.3	Einde weg bij voorrangskruising RA.
		0.2	31.7	O RD
		1.9	33.6	O RD CV 611
		1.4	35	O RD
		0.3	35.3	O RD ri Benigànim
				O RD ri Centre Ciutat

Casa Camaleón Tel: (0034) 662370902 / 662447037 (Petro) Alammun. 112
Spanje Sierra de Altana Code: SAR

Korte route 90 km		4.4	16.7	Afafara
1	0	3.9	20.6	Einde weg RA ri Ontinyent CV 81.
0.6	0.6	0.4	26	Ontinyent
0.1	0.9	0.3	27.2	O RD ri Valencia / Alacant CV 81.
0.1	1	0.5	27.7	O RD ri Valencia / Alacant CV 81.
0.1	1	1.1	28.3	O RD ri Valencia / Alacant CV 81.
0.1	1	1.1	29.3	Y-splitsing LAH ri Valencia / Alacant CV 81.
0.6	1.6	1.7	31	O RD ri Valencia / Alacant CV 81.
1.7	3.5	0.7	31.7	O 1 ^{ste} afslag ri Agullent.
0.5	4	0.2	31.9	O 1 ^{ste} afslag ri Agullent.
0.2	4.2	0.1	32	O RD ri Agullent.
0.2	4.4	0.4	32.4	O RD ri Agullent.
0.4	4.8	0.2	32.6	O RD ri Agullent.
0.2	5	0.3	33.2	O RD ri Agullent.
0.2	5.2	0.3	33.5	Agullent
7.1	12.3			+ met stopbord LA ri Albaida
		1.2	34.7	Alsmar RD ri Albaida zijwegen negeren.
		1.6	36.3	Snelweg over en dan einde weg RA ri Albaida CV 606.
		0.5	36.8	O Benissoda 2 ^{de} afslag ri Albaida.
		0.4	37.2	O bij ALDI RD.
				O 2de RA ri Alcoi / Alacant.

Casa Camaleón Tel: (0034) 662370902 / 662447037 (Petro) Alammun. 112
Spanje Sierra de Altana Code: SAR

km		03820 Cocentaina (Alicante) Tel: +34 965 592 703	1.8	17.2	O RD Gorga volgen. Gorga Beniloba volgen CV 710. Bij voorrangsweg met stopbord LA. CV 70 Callosa d'en Sarrià
		Rit Muro de Alcoy (Alcoy) naar Villajoyosa (Vila Joiosa) 90 km			
2	0	Start vanuit hotel Anna in Cocentaina en dan RA naar de O met de 3 mannetjes en RD.	4.1	21.3	Benasau Confrides volgen CV 70 Flink klimmen!!
0.8	0.8	Bij O ri L'Alqueria D'Asnar CV 703 (1 ^{ste} RA).	5.9	30.4	Puerto de Confrides Confrides (966 m)
0.1	0.9	Viaduct onderdoor. O ri L'Alqueria D'Asnar RD CV 703. Dorp Alcedia door, daten.	3.8	34.2	Benifato CV 70 blijven volgen Benimantell Bij rotunde Callosa d'en Sarrià volgen CV 755.
2	3	O 1 ^{ste} RA ri Bambú, als maar RD. Na brug flink klimmen!	2	42	
1.1	5.2	Brug over snelweg.	1.5	43.5	Guadalest Prachtige afdaling!!
0.4	5.6	Langs "Mas de la Casa Blanca".	10	53.5	Callosa d'en Sarrià Rotonde RA ri Polop CV 715
1.5	7.1	Einde weg bij de CV 700 RA.	4.3	57.8	Polop O RD richting La Nucia / Benidorm. La Nucia De CV 70 naar Benidorm blijven volgen, veel rondtes. Voorzichtig drukke weg, soms is er een groen
0.3	7.4	Benimarfull Langs VKL en weg vervolgen. Bij O RA ri Benillup CV 704.	2	59.8	
0.8	8.2	Voorbij Benillup bij stopbord RA Gorga volgen CV 710. Gorga blijven volgen.			
4.2	12.4				
3	15.4	Millena			

Casa Camaleón Tel: (0034) 962370902 / 962447037 (Petro) Alammun. 112
Spanje Sierra de Aitana Code: SAR

km		03820 Cocentaina (Alicante) Tel: +34 965 592 703	1.8	17.2	O RD Gorga volgen. Gorga Beniloba volgen CV 710. Bij voorrangsweg met stopbord LA. CV 70 Callosa d'en Sarrià
		Rondrit vanuit Villajoyosa "Sierra de Aitana" 85 / 125 km.			
0	0	Vanuit uw hotel RA van waar u gisteren vandaan kwam. Bij de N- 332 RA 1ste weg LA Calle de Pizarro. Spoorweg over en RD weg vervolgen. O RD volgende O neemt u de afslag Orxeta CV 770, volgende O Orxeta volgen CV 770	49	6	Port de Benifalim (1027 m) CV 780 vervolgen.
9	9	Orxeta CV 770 blijven volgen tot Sella, afsmar RD zijwegen negeren.	52	3	La Torre de les Macanas RI Xixona. <1 de 85 km route gaat voor La Torre de les Macanas LA de CV 782->
16	7	Sella Weg volgen door Sella, bij 3-sprong richting Alcoleja. Volgende 3-sprong Alcoleja CV 770 blijven volgen.	65	13	Kruising (rotunde) met de CV 800 / N-340 LA richting Xixona / Alicante. N-340 volgen om Xixona heen, voorzichtig drukke weg.
28	12	Port du Tudons (1027 m) Bij 3-sprong LA ri Alcoi. T-splitting RA voorrangsweg CV 785 (LA gaat naar Safarie Aitana)	71	6	Na ± 6 km LA Busot, rotunde Busot blijven volgen CV 774 Na de afslag Cuevas de Canelobre LA Centro Urbano volgen.
38	10	Penàguila RI Alcoi	81	10	Busot In het centrum bij voorrangsweg LA naar Aigües CV 773. Aigües blijven volgen. T-splitting LA CV 775.
43	5	Benifalim	91	10	Aigües Relieu volgen CV 775
			106	15	Relieu

Casa Camaleón Tel: (0034) 962370902 / 962447037 (Petro) Alammun. 112
Spanje Sierra de Aitana Code: SAR

km		03820 Cocentaina (Alicante) Tel: +34 965 592 703	1.8	17.2	O RD Gorga volgen. Gorga Beniloba volgen CV 710. Bij voorrangsweg met stopbord LA. CV 70 Callosa d'en Sarrià
13.9	73.7	fietspad. De rotunde na rotunde no. 6, met een huisje erop RA ri Finestrat CV 758.	0.2	87.7	Einde weg voor het strand LA, let op éénrichtingsverkeer, evt. lopen of op de boulevard rijden.
5.5	79.2	Einde weg LA naar La Vila Joiosa / Orxeta.	0.3	88	Ná 200 meter is links uw hotel.
1.6	80.8	Orxeta CV 770 volgen.			
3.9	84.7	O RD (2 ^{de} afslag).			
0.5	85.2	+ RD ri Valencia / Alacant, ia Villa Vella.			
0.5	85.7	Einde met de bocht naar rechts. O ri Villajoyosa viaduct onderdoor en afslag Villajoyosa.			
0.2	85.9	Villajoyosa Bij O RD naar Villajoyosa.			
0.8	86.7	Alsmaar RD, spoorbaan over en dan wat RAH, door smal straatje met winkels.			
0.4	87.5	Einde weg bij stoplichten LA de N- 332 en direct daarna weer RA calle Costera del Mar, langs kasteelmuur.			

Casa Camaleón Tel: (0034) 962370902 / 962447037 (Petro) Alammun. 112
Spanje Sierra de Aitana Code: SAR

km		03820 Cocentaina (Alicante) Tel: +34 965 592 703	1.8	17.2	O RD Gorga volgen. Gorga Beniloba volgen CV 710. Bij voorrangsweg met stopbord LA. CV 70 Callosa d'en Sarrià
116	10	* Doorgaande weg volgen de CV 775 ri La Vila Joiosa. Bij O RD ri La Vila Joiosa. Einde weg RA ri Alicante / Valencia A7 / N-332			
125	9	Orxeta CV 770 blijven volgen langs meer. Villajoyosa Bij O RD naar Villajoyosa. Bij splitsing RAH (Hotel Montiboli) weg volgen. Alsmaar RD, spoorbaan over en dan wat RAH, door smal straatje met winkels. Einde weg bij stoplichten LA de N- 332 en direct daarna weer RA calle Costera del Mar, langs kasteelmuur. Einde weg voor het strand LA, let op éénrichtingsverkeer, evt. lopen of op de boulevard rijden. Ná 200 meter is links uw hotel.			Hotel Allon Mediterrania **** Avenida del Puerto, 4 Villajoyosa, 03570 Tel: 0034 965890209
					Korte versie 85 km <1 85 km> Einde weg bij O LA ri naar Relieu / Villa Joyosa CV 782 Weg volgen tot voorrangsweg en daar bij stopbord LA Relieu / Villa Joyosa. Bij 3-sprong Relieu aanhouden CV 778 Relieu Voorrangsweg LA Hier bij ± van de lange afstand de route weer oppakken.

Casa Camaleón Tel: (0034) 962370902 / 962447037 (Petro) Alammun. 112
Spanje Sierra de Aitana Code: SAR

km		03820 Cocentaina (Alicante) Tel: +34 965 592 703	1.8	17.2	O RD Gorga volgen. Gorga Beniloba volgen CV 710. Bij voorrangsweg met stopbord LA. CV 70 Callosa d'en Sarrià
2.5	84.7	daarna breder. De brede weg naar rechts volgen en de brug over.	0.4	109.7	Twee bochten door en dan bij bord Paratge Natural en Embassement LA ri Planes CV 711.
0.2	84.9	Bij O Villalonga volgen CV 685.	4.1	113.8	Stuwdam Einde RA ri Planes CV 700.
1	85.9	Palma de Gandia CV 685 blijven volgen.	4.8	118.6	Planes O RD ri Benimarfull CV 700.
1.8	87.7	Ador O RD ri Villalonga CV 688.	0.4	119	O RD ri Benimarfull CV 700. O RD ri Benimarfull CV 700.
0.7	88.4	O 1ste weg RA (Urbanitractio).	5.2	124.2	Benimarfull Langs stoplichten en net buiten Benimarfull LA ri (Mas de la Casa Blanca).
0.4	88.8	O 1ste weg RA (Urbanitractio).	0.8	125	Mas de la Casa Blanca Weg vervolgen langs muur en over de snelweg.
0.1	89.8	O RA ri Caml Racó del Duc.	0.4	125.4	Weg volgens langs industrieterrein en zijwegen negeren.
2	91.8	Na Reprimala flink klimmen. Klim is 5 km met percentages van 12 - 20% !!! Lónza volgen.	1.3	126.7	O LA (¾) ri Cocentaina CV 703.
5.2	97	Cal Azafor Lónza blijven volgen. Afdaling. voorzichtig één vangrails!!!	0.3	127	Aldida O RD ri Cocentaina Viaduct onderdoor.
4.8	101.8	Benedien RA Rio Serpis over en bij O RD de CV 701 naar Beniarres.	2.1	129.1	O LA ri Cocentaina.
		Beniarres. Een CV 705 volgen ri Gaianes en Muro D'Alcoi.	1.3	130.4	O 2de RA langs containers.
7.5	109.3		1.4	131	O 1ste RA ri Cocentaina.
			0.3	131.3	Hotel Anna
			0.6	131.9	Hotel Anna
			0.1	132	C/Xativa 4

Casa Camaleón Tel: (0034) 962370902 / 962447037 (Petro) Alammun. 112
Spanje Sierra de Aitana Code: SAR

km		03820 Cocentaina (Alicante) Tel: +34 965 592 703	1.8	17.2	O RD Gorga volgen. Gorga Beniloba volgen CV 710. Bij voorrangsweg met stopbord LA. CV 70 Callosa d'en Sarrià
0.4	37.6	Einde weg O RA ri Cocentaina / Alacant N-340.	0.6	65.6	Na ± 500 m. LA ri Planes / Embassament CV 700.
1.1	38.7	O RD ri Atzeneta CV 615.	4.1	69.7	Dam stuwmeer
0.5	39.2	O 3de afslag ri Atzeneta CV 615.	4.9	74.6	Einde weg RA ri Planes CV 700.
0.8	40	O RA ri Atzeneta / Carricola.	0.4	75	O voor Planes RD ri Benimarfull.
0.6	40.6	O ri Carricola (bord volgen).	5.4	80.4	O voor Benimarfull RD dorp door langs stoplichten.
0.2	40.8	Na 200m. RA ri Carricola CV 615.	1.2	81.6	Net buiten het dorp 1 ^{ste} gelegenheid LA ri El Mas de la Casa Blanca.
2.2	43	Carricola Weg volgen tot 3 sprong (na brug) hier RA ri Benitjar CV 615.	1.4	83	El Mas de la Casa Blanca Snelweg over.
3	50	Benitjar.	1	84.4	Brug over langs industrieterrein. O LA ri Cocentaina.
0.5	50.5	O 2 ^{de} RA ri Castelló de Rugat CV 615.	1	85.4	Lacúdia Dorp door.
3.2	53.7	Ráfol de Salem O RD ri Castelló de Rugat CV 614.	1.3	86.7	O Cocentaina, viaduct onderdoor.
0.8	54.5	O RD.	0.7	87.4	O LA ri Cocentaina.
0.4	54.9	O 2de RA ri Castelló de Rugat.	0.3	87.7	O met roestige paal en 3 mannetjes 2 ^{de} RA langs containers
0.1	55	O 1ste RA ri Salem.	0.6	88.3	Hotel is iets verder aan de linkerkant
1.8	57.2	Net voor het dorpje Salem bij 3- sprong LA ri Muro D'Alcoi CV 614.			
0.8	58	Einde weg RAH CV 705.			
7	65	Beniarres In Beniarres RAH ri Gaianes / Muro D'Alcoi CV 705.			

Casa Camaleón Tel: (0034) 962370902 / 962447037 (Petro) Alammun. 112
Spanje Sierra de Aitana Code: SAR

Dagprogramma

Dag 1 Aankomst Alicante en transfer Castalla, 55 km

Dag 2 Rondrit Sierra de Fontanella, 50, 100 of 120 km

Dag 3 Castalla - Cocentaina, 80 of 110 km

Dag 4 Rondrit via Pego, 90 of 120 km

Dag 5 Rondrit via Xativa, 85 of 120 km

Dag 6 Cocentaina- Villajoyosa, 90 km

Dag 7 Rondrit Sierra de Aitana, 85 of 125 km

Dag 8 Vertrek naar Nederland of verlenging

<https://cycletours.nl/fietsvakanties/landen/spanje/costa-blanca-en-sierra-aitana/>

Al enige tijd terug ingeschreven en nog eens verplaatst om de laatste les van Spaans en ook de vergadering van het CR GHZ bij te wonen (extra kosten € 100, voor de zitplaatsstoelen in het vliegtuig(?)).

En dan ... 29-3-2023 de routes aangeleverd door Cycletours.

Het gaat beginnen:

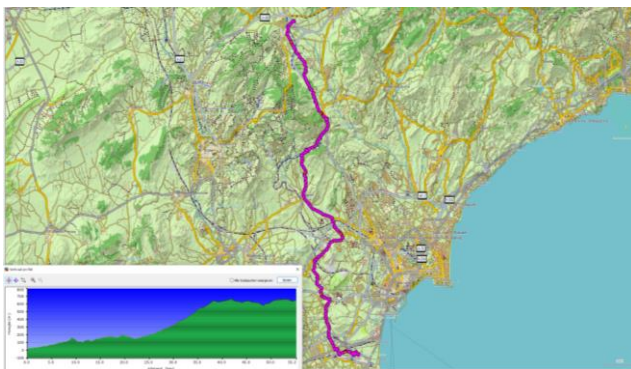
Inleven routes bekijken en inschatten, mogelijk nog wat extra informatie zoeken en wachten op het toezenden van de laatste bescheiden voor ik naar Spanje kan vertrekken.

De uiteindelijk gereden routes rechterkolom:

- Dag 1 Aankomst Alicante en transfer Castalla, 55 km

Wanneer u per vliegtuig reist wordt u op het vliegveld van Alicante welkom geheten door onze lokale agent. Hierna volgt de transfer per minibus naar Castalla (+/- 30 min).

Ook is het mogelijk om direct op de fiets te stappen. Een mooie route voert u vanaf het vliegveld over de Via Verdes naar Castalla. 'Vias Verdes' (groene wegen) zijn voormalige spoorlijnen die zijn omgetoverd tot fietsroutes, u fietst dwars door het gebergte via viaducten en tunnels, ver verwijderd van het gemotoriseerd verkeer en kennen nagenoeg geen steile hellingen. Deze groene weg loopt gedeeltelijk door wijngaarden en gedeeltelijk door een woestijnachtig onherbergzaam gebied, heeft een lengte van 22 km, en het wegdek bestaat gedeeltelijk uit asfalt en uitverhard zand. De weg loopt o.a. door een mediterraan bos en overbrugt d.m.v. 2 viaducten 2 diepe valleien. Daarnaast telt hij ook 6 tunnels. Na de Via Verde fietst u wat op en af naar Castalla, de historische hoofdstad van de subregio La Foia de Castalla, gelegen in de provincie Alicante aan de Costa Blanca. Het heeft een goed bewaarde dorpskern met, zoals in zoveel dorpjes in de regio Valencia, vele smalle en steile kronkelstraatjes. Zonder dat u het echt merkt overbrugt u in deze rit toch nog zo'n 900 hoogtemeters.



VERSLAG:

230411: Vliegveld Alicante - Castalla

Een slechte nachtrust, veel wakker en behoorlijk liggen stomen. Heel onrustig en om 5:00 uur op.

Op mijn gemakje gereed gemaakt en na een afscheidskus op weg. Drukker dan verwacht op dit tijdstip op de weg, maar wel gewoon door kunnen rijden en zo net voor 6-en de P3 op.

Een klein stukje lopen naar de terminal, inchecken en een kop koffie tijdens het wachten.

Mooi op tijd konden we 7:10 uur het vliegtuig in en ook zoals gepland om 7:40 uur vertrek naar Alicante.

Ik had de hoop mijn ogen dicht te doen, maar naast me en achter me zat een familie eind 70-ers, waarvan de vrouw achter me geen seconde stil kon zijn en met schitterende stem wel erg overheersend aanwezig was.

Boarding pass

Antonius Adrianus Verdiesen
Booking number: WI447E



ROTTERDAM/ THE HAGUE (RTM)		
ALICANTE (ALC)		
Date	Boarding time	Gate closed
11-04-2023	07:10	07:25
Departure time	Flight number	
07:40	HV 5051	
Seat	Zone	Gate
6F	1	See at airport

In 2:10 uur de oversteeek gemaakt en ook de koffers opvangen ging snel.

Petro en een vriend (Jaap, Amersfoort) stonden me al op te wachten en op dezelfde plek als de vorige keer


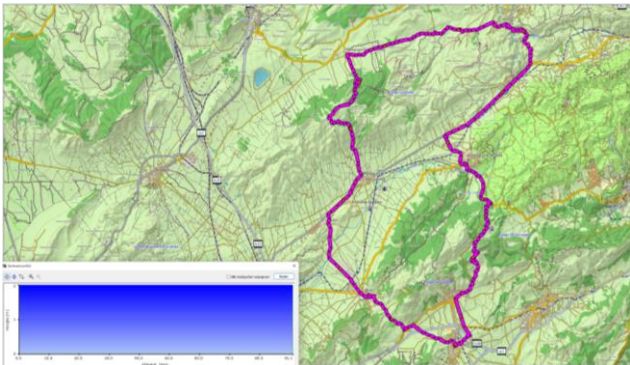
weer omgekleed.

De politie vond dit maar niets, de auto mocht daar niet stilstaan, maar ik was al klaar en na een rondje om konden de laatste zaken geregeld worden (koffers inladen en water in de bidons) en toen mocht ik los!

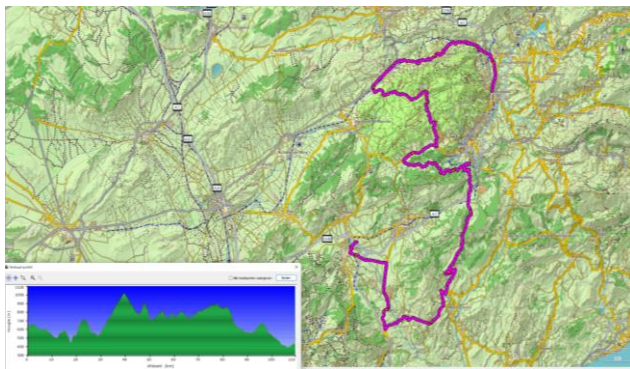
Dezelfde route als de eerste keer in Alicante naar Castalla, maar een geheel andere beleving. Het landschap nog kaal, maar wel met mooie uitzichten. Wat klimmen, ook weer wennen, en een strak blauwe hemel met een goudgele bal boven mijn hoofd. Een heerlijke temperatuur, dus geweldig om te fietsen. In Agost op een stoep terrasje tussen de Spanjaarden een aqua con gas en een koffie-(tje) op. Zo kom je de dag aangenaam door en was ik ook nog steeds vroeg in Castalla.

Toch even het dorp in en toen naar Casa Camelón, het paradijsje van Petro en Willemien.

Dos servezas met hen gedronken en daarna rommelen, douchen appen en de zonnebank (letterlijk) op.

	<p>Met de buurman (Rob 78, Hilversum; vrouw Bart, 72) wat gekletst en nog een biertje gehaald in afwachting van het diner (cena) om 19:30 uur.</p> <p>Gezellige lunch met Gazpacho Andaluz, Paella en toe met wijn en muskaatdrink. Het werd een latertje door de mooie fietsverhalen.</p>
<ul style="list-style-type: none"> Dag 2 Rondrit Sierra de Fontanella, 50, 100 of 120 km  <p>Nadat u Castalla achter zich heeft gelaten, begint u aan de uitdagende klim naar de 'Puerto de Onil', die op 1036 m ligt. In iets meer dan 5 km stijgt u maar liefst 366 m. U fietst door een gebied met veel pijnbomen, lavendel- en zonnebloemvelden. De natuurlijke schoonheid van deze streek is op sommige punten overweldigend! Na een lange afdaling (9%) komt u bij het hoogst gelegen dorp van de provincie Alicante: Banyeres de Mariola (860m.). Vanaf dit punt kunt u kiezen voor een korte of langere route terug naar Castalla. De kortste route leidt u via de 'Puerto de Biar' op 810 m, naar het plaatsje Biar. Een schitterend gelegen dorp met een grote aantrekkingskracht door de uitzichten op adembenemende landschappen.</p> <p>Lange route Of u kiest voor de pittige klim over de 'Sierra de Solana'. Die op 996 m ligt en die u bereikt door de CV 657 te volgen. Van hieruit kunt u de Xorrrt de Cati beklimmen. Deze beroemd/beruchte puist is niet voor niets elk jaar de finish van de Vuelta etappe. Het is een berg van de eerste categorie, niet lang met slechts 3,8 kilometer, maar wel zwaar en supersteil met gemiddeld stijgingspercentage van van 11,6 %, met uitschieters naar 22 procent!! Voor de liefhebber dus. De hoogtemeters die u in deze rondritten kunt afleggen zijn respectievelijk 1400 en 2200 meter.</p> 	<p>230412: Castalla, rondrit Siërra de Fontanella</p> <p>Uitgebreid, luxe ontbijt om 8:30 uur</p> <p>Koffie in Banyeres de Mariola, na klim stad naar het kasteel. Deze genoten in een ontwakende plek aan de Plaça Major, onder wakend toezicht van de kerk.</p> <p>Met de wind vanuit het westen tegen de lastige klimmetjes op, maar een met de heerlijke dennengeur in de neus.</p> <p>Bij een kerkje van de rust zitten genieten op een bankje, met alleen vogelengezang en de vlagen, verkoelende wind.</p> <p><i>Even een gedicht geschreven</i></p> <p>13:00 uur weer op pad</p> <p>13:45 uur Julio gesloten, iets verderop weer tegenover een kerk een plekje gevonden. Wel een stevig briesje tegen gehad hierheen (Fontanars dels Alforins). De rukwinden zijn niet van de lucht! Maar waarvan dan wel?</p> <p>Niet gelogen, de 95 km en een geweldig mooie weg voor me. Een behoorlijk lange klim met aardig wat %'s en dan die afdaling, super. Daarna een weg omgelegd en even zoeken in het stadje Beneixama waar heen te gaan. Weer wat sightseeing meegepakt.</p> <p>Vervolgens "the long way to Biar", uitzicht van verre op de hooggelegen plaats met kasteel in top. Ook hier weer even een glimp in de stad gegooid.</p> <p>Dan de laatste loodjes, letterlijk. Eerst nog een nekbescherming aangebracht tegen de verschroeiende zo'n, daarna de laatste klim op weg naar Castalla. Niet alleen de benen, maar ook de geest laten het bijna afweten. Een laatste ruk over het bruggetje bij Casa Camelón en dan....</p> <p>Ja, poort gesloten. Petro, Willemien en Jaap zijn ergens onderweg. Dus afgesproken dat ik over het hek klim en de sleutels op mijn kamer pak om de fiets ook binnen te halen. Met wat denkwerk en hangen wurgen is het me gelukt.</p> <p>Daarna douchen en de administratie. En verder rust, weg van de schreeuwende wind en inmiddels snel bedekkende wolken, mijn bed op.</p> <p><i>N.B. Willemien reageerde verbaasd bij het ontbijt de volgende dag dat ze me de avond niet meer gezien hadden.</i></p>
<ul style="list-style-type: none"> Dag 3 Castalla – Cocentaina, 80 of 110 km 	<p>230413: Castalla - Cocentaina</p>

De rit van Castalla naar Cocentaina gaat eerst via Alto de Tibi (710 m) daarna langs een prachtige bergrand met uitzicht op zee richting Xixona, de stad die bekend staat om zijn nougat (turrón). Vanuit Xixona beklimt u de Port de la Carrasqueta (1020 m) een berg die ook jaarlijks wordt opgenomen in het parcours van de Vuelta. Vanaf Xixona is de La Carrasqueta 10 km lang. Over deze afstand overbrugt u 788 hoogtemeters. Het gemiddelde stijgingspercentage van de klim is bijgevolg 4 %. Bij het passeren van de A7 rijdt u Parc Natural de la font Roja binnen, één van de best bewaarde natuurgebieden van Spanje. Direct in het park begint u met een steile klim naar Ermita de Sant Antoni (1000 m), daarna vervolgt u de weg dwars door het natuurgebied. Na de CV 795 komt u in een ander natuurgebied, Siërra de Mariola, hier begint een klim naar 900 meter hoogte. Via Bocarent, wat zeker een bezoek waard is, fietst u via prachtige bergdorpjes naar Cocentaina. Inmiddels bent u weer gezakt naar zo'n 300 meter hoogte. In deze rit legt u ruim 2000 hoogte meters af.



Na een goede nachtrust rustig klaargemaakt voor de dag, een uurtje voor het eten.

8:30 uur weer een super-de-luxe ontbijt en even bijkletsen. Koffers klaargezet bij het huis en toen op weg.

Eerste kilometers gingen snel, dalend tot Tipi, en dan een stevige klim met, jawel, heerlijk weer in volle vaart naar beneden tot Xixova. Daar eerst een stuk vals plat met wind pal op kop - niet om tegenop te komen - en dan

De hoek om naar rechts en 10 km à 5% tegen de flanken van de bergrug op. Met foto's precies een uur. Wat een uitzicht viel tegelijkertijd te genieten. En raden, weer volle vaart naar beneden.

Even zoeken en een afscheiding over klimmen en dan 6% omhoog over een gebroken weg, lijkt wel gravelen lang slijtplekken en kuilen, door het parcours "Natural de la Font Roja".

Kennelijk iets niet goed gegaan, kwam weer op het begin van her park uit. De garmin ging weer in zijn kuren. Dus wikken en wegen, Google raadplegen en verder maar gokken. Zo kwam ik in Alcoi. Ook hier verder twijfelen hoe te gaan, de garmin wees me steeds terug,, maar dat leek me onlogisch. Dus de CV795 gekozen om zo op de CV794 uit te komen.

Deze weg ingeslagen, zo weer op route, en dit was een geweldige passage. Ruig en lieflijk afgewisseld en dat met overall bloeiende brem, een ware oase op weg naar de camping op de top. Hier gaan eten.

Daarna verder op deze mooie route, nu licht dalend door meer open terrein en de laatste 3 km's met 6% en haarspeldbochten. Heerlijk.

Tot slot de laatste ruk, ook licht glooiend en meer neer dan op over een idyllisch weggetje door de boomgaarden. Nog even een hapje en dan de hoofdweg op. Op naar hotel Anna.

- Dag 4 Rondrit via Pego, 90 of 120 km

Vanuit



Cocentaina maakt u twee rondritten, de eerste rondrit voert u langs een gebied wat de kersenstreek genoemd wordt, een overweldigende natuur met prachtige vergezichten waarbij u nauwelijks verkeer tegenkomt. Eerst voorbij Planes, met zijn prachtig stuwmeer, klimt u langs de Siërra de la Forada tot zo'n 600 meter.

Dan daalt u zo'n 25 km langs pittoreske bergdorpjes tot in Pego met zicht op de vallei "Vall de Gallinera".

230414: Cocentaina, rondrit via Pego

"What goes up, must go down".

Dus de eerste 2 klimmen al binnen de 15 km gehad door een langgekoesterde groen dal. De eerst 14% max zat al bij 5 km, dus meteen een test voor de benen.

En na 20 km de 3e gestage upride, met weer een majestueuze afdaling als beloning. Zelfs in deze afdaling een geweldige afwisseling van omgeving. Bovenin ruig, naar beneden toe meer boomgaarden, zelfs met sinaasappelen en ook uitzicht op de zee bij Pego.

Daarna meer op dan neer naar Parcent, begon al lastig te worden met iedere keer weer de benentest. Dit als opwarmertje voor de klim naar Coll de Rates met een gemiddeld stijgingspercentage van ca 6%. Dat was te doen en met de zee in beeld bleef iedere kromming ook weer een ander perspectief bieden.

Boven een hapje gegeten en Anja via facetime even laten meegenieten.

Na Pego gaat u via Sagra, Tormos en Orba naar Parcent, daar begint u aan de Coll de Rates (628m). Coll de Rates is 6 km lang. Over deze afstand overbrugt u 335 hm. Het gemiddelde stijgingspercentage van de klim is bijgevolg 5.6 %. Daarna gaat u wat op en neer langs authentieke bergdorpjes terug naar Muro de Alcoy. U maakt deze dag ongeveer 1550 of 2300 hm's.



Weer opgeladen het vervolg met nog 44 km voor de kiezen. Gedacht aan een mooie afdaling te beginnen, maar deze werd herhaaldelijk onderbroken door echte kuitenbijters en energie slurpers.

Lastiger waren de drie echte klimmen die me te wachten stonden. Vooral de een na laatste brak me aardig op. Afijn, doorbijten en op de omgeving concentreren, maar minder stoppen voor foto's. Verder nog steeds de korte stijgingen in de weg, werd een hoofdpijn dossier.

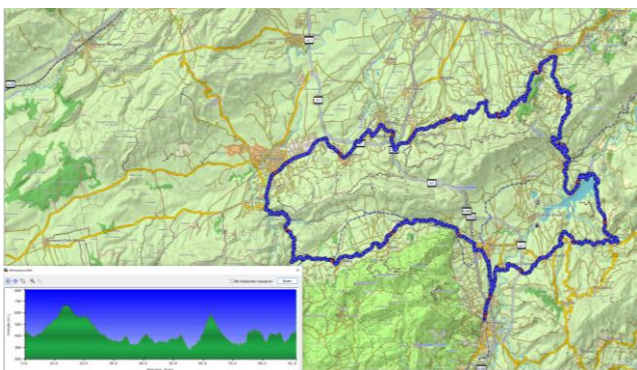
De laatste klim was kort. Maar met de leeggelopen benen heftig genoeg. Daarna meer dalend naar Cocentaina en de welverdiende douche.

Toch een mooie dag, verschrikkelijk mooi weer en een goede prestatie neergezet.

's middags laat en uitgebreid geluncht, dus 2 muesli bolletjes op de kamer verorberd als diner was voldoende.

• Dag 5 Rondrit via Xàtiva, 85 of 120 km

De tweede rondrit vanuit Cocentaina begint met de beklimming van de Puerto d' Albaida (620 m). Dan daalt u af tot in het stadje Xàtiva, een plaatsje dat nog een beetje de oosterse sfeer van de islamitische periode heeft behouden en zeker een bezoek waard is. Vanuit Xàtiva fietst u tussen de sinaasappelboomgaarden naar Simat de Valldigna, waar u vlak voor deze plaats voor een pittig klimmetje krijgt. Na Simat de Valldigna komt er een lange en pittige klim met schitterend uitzicht, via de CV 675 naar Barx, ± 350 hoogtemeters. Na een prachtige afdaling kunt u zich opmaken voor de finale van deze rit, de beklimming van de Col Azafor (550 m). De klim is ± 5 km met percentages van **12 - 20%** !! Afdaling met zicht op de valei "Vall de Gallinera", dan gaat u weer terug naar Muro de Alcoy. De hoogtemeters voor deze dag zijn respectievelijk 1300 of 2000 hm.



230415: Cocentaina, rondrit via Carricola

De minst creatieve en mooie route so far. Her grootste deel voerde terug langs de route van de heenweg tot Ontinyent. Vervolgens langs grotere doorgaande wegen en industriegebied tot Carricola. Hier aan de koffie.

Overigens ontegenwoordig veel motorrijders, sommige waaghalzen bijna plat door de bochten, als zaten zij op een racecircuit. Ook veel fietsers en zeker in groepen jagende op de hoogste vermogens.

En kansen kunnen keren. Er volgde weer een fantastische, glooiende weg door de boomgaarden Qatar het steeds weer spelen was met de versnellingen. Ook het verkeer was aanmerkelijk rustiger, her en der nog wat verdwaalde (?) fietsers, een enkele vaak in groepjes van 2 of 3 motoren, maar veelal rust.

Na Rafol de Salem volgde een mooie, lange klim weer met geweldige vergezichten. Percentages die schommelden tussen de 4 en 8/9/10, maar goed te doen. Bij het meer, na de weer heerlijk rollende afdaling, een mueslibol met 2 worstjes gegeten en nog een Alesto toe (dank je, Anja).

De reis vervolgd, nu volgde de uitdagingen, een stevige klim begon na de dam bij het meer tot aan Planes, ongelooflijk maar waar, de 17 % werd aangetikt in een 500 m deel met % > 15%. Daarvoor en daarna loog het er echter ook niet om, maar was al met al kort genoeg om ruim energie over te houden. Vanaf Planes dezelfde route terug als gisteren, maar nu makkelijker.

Na wat opgefrest te zijn, het stadje Cocentaina be- en verwonderd. Grote gele gaten tussen de huizen, andere woningen lijken bouwvallig, maar soms ook enkelen opgeknapt als pareltjes. Besloten om een terrasje te zoeken, wat uitmondde bij mijn eigen hotel.

Una serveza por favor.

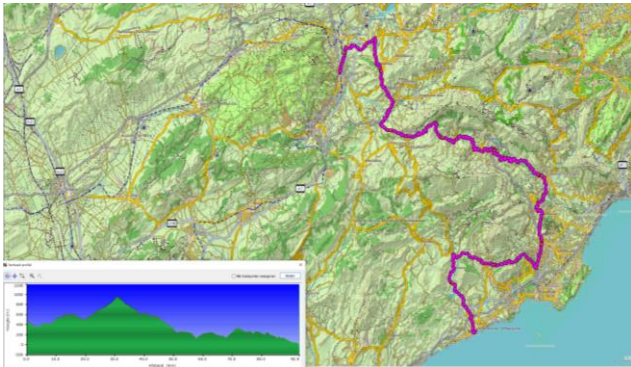
• Dag 6 Cocentaina- Villajoyosa, 90 km

230416: Cocentaina - Villajoyosa



De rit begint klimmend naar de Puerto de Confrides (966 m), 13 km klimmen met een gemiddelde van 5%,

waarna u kunt genieten van een mooie afdaling met vergezichten over de Sierra de Serrella. Zodra u Guadalest bereikt ziet u enorme rotspunten met een oud kasteel. Vanaf hier fietst u via kronkelende wegen door een prachtige natuur naar de Middellandse Zee, naar de plaats Villajoyosa. Villajoyosa staat bekend om zijn vele bontgekleurde huizen die karakteristiek zijn voor dit stadje aan de Costa Blanca. Het hoogteverschil wat u vandaag overbrugd is ruim 1300 m.



De laatste nacht doorgebracht in Cocentlna, wat onrustiger door het late sluiten en om 6:00 uur weer het schuiven met tafels.

De rit bracht me weer in extase, nou ja, met een pittig begin van 14% in ieder geval snel op hoogte. Vandaag geen route 66, maar ook beslist geen wandeletappe.

11:00 uur boven bij de "Port de Confrides", 970 m.

't is zondag, dus een continent eenlingen, twee- en drietallen, soms hele konvooien motorrijders storten zich, met wild geraas, tegen en van de slingerende bergwegen op en af.

Gestaag ging het omlaag, met wat toeristische punten, een stadje om een rots met kasteel, een motorische museum en leuke plaatsjes en vergezichten door het langgerekte ravijn.

12:30 uur Koffie met gebak en agua.

Daarna weer een magnifieke afdaling in. Wat een uitzichten en ook nog een evenement/feest meegepakt in Finestrat, namelijk een ambachtsmarkt in de straten van het dorp.

Dan denk je alles gehad te heb en met nog 2 klimmetjes (10%) te gaan, maar dan beland je zomaar in een werkelijk oogstrelend paradijs.

De laatste km's even weggetikt en dan 5 hoog de weidse Middellandse-Zee aanschouwen.

Ik denk dat ik dit wel 2 dagen volhoud!

• Dag 7 Rondrit Sierra de Aitana, 85 of 125 km



De laatste rondrit gaat weer door het hart van de Sierra de Aitana. Direct vanuit Villajoyosa begint de klim naar de

Puerto de Tudons 25 km lang. Over deze afstand overbrugt u 1000 hoogtemeters. Het gemiddelde stijgingspercentage van de klim is bijgevolg 4.5%. Daarna daalt u af tot in Benifallim, hier begint de klim naar de Port de Benifallim (1010 m). Licht afdalend richting Xixona gaat u via een stukje N-340 naar Busot, tot aan Relleu. Hierna volgen korte klimmetjes met aan uw rechterhand uitzicht op de Middellandse Zee. Vanaf Relleu fietst u langs het stuwmeer weer terug naar Villajoyosa. De hoogtemeters zijn respectievelijk

230417: Villajoyosa, rondrit "Sierra de Aitana"

Nu de 5e klim bij Benifallim heb ik ineens even geen zin.

Nog 8 te gaan kan niet blijven stilstaan misschien ergens afslaan?



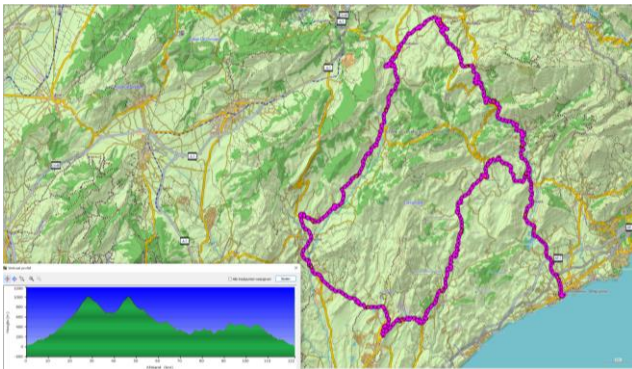
Nou ja, de ergste klim toch wel gehad.

20 km met 900 hm in 1:35 uur dus nu maar weer achter het stuur al is de wind nog zo guur.

Bleef mijn jack en shirt maar ritsen op, als de wind me kwam oprfissen en neer, als de zon door de wolken kwam flitsen.

Zo kwam ik op de top nam deze stop om 13:10 uur op de klok. 14:10 geen koffie te zien geen restaurant bovendien

1800 en 2400 meter. Een Koninginne-etappe als
sluitstuk van deze prachtig fietsweek .



wel tijd dat ik eten verdien.

15:15 uur eindelijk een koffie gedronken
de laatste kilometers lonken
mijn benen voelen als stronken.

17:20 Halverwege had ik het niet gedacht
het ontbrak bijna aan mentale kracht
maar nu kan ik zeggen, ik heb het volbracht.

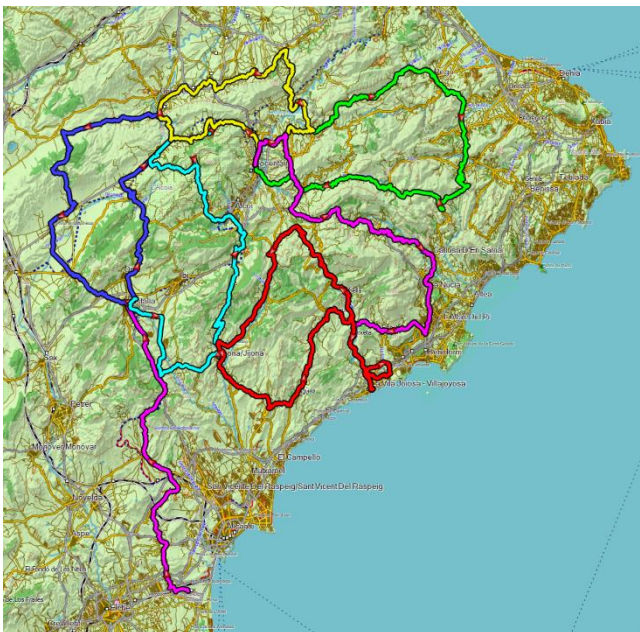


• Dag 8 Vertrek naar Nederland of verlenging



Transfer
naar
vliegveld en
vertrek.

De doorkruiste streek:



230418: Huiswaarts

Je zult het niet geloven, een 4-sterren hotel?

Het begon al bij het inchecken, een hork van een
receptionist, die kennelijk ook van niets wist. Eerst
moeilijk doen, kwam het door de fiets of -schoen?
Daarna geen weet van bagage, terwijl dezen er al voor 12-
en waren.

De kamers werden na de nacht vermeden, zag dat ze
totaal niet waren betreden.

Dan el Cena, veel en alleen, maar lekker was er niet een.
Met klap op de vuurpijl hedenmorgen, geen lunchpakket
tevorens verzorgen.

Om 7:30 uur exact stond Petro voor de deur en was de
vakantie voorbij gevlogen. Hij kon zijn oren niet geloven
over het bovenstaande en zal bij het management een
klacht indienen. De autorit ging weer gepaard met
verhalen hoe het er in de wielwereld aan toe gaat en
ging, namen en doping doorheen de jaren.

Het inchecken wat trager dan in Rotterdam, een lange rij.
Ook werd ik extra gecheckt, te weinig bagage denk ik.

Boarding pass

Antonius Adrianus Verdiesen
Booking number: W1447E



ALICANTE (ALC)		
→ ROTTERDAM/ THE HAGUE (RTM)		
Date	Boarding time	Gate closed
18-04-2023	09:45	10:00
Departure time	Flight number	
10:15	HV 5052	
Seat	Zone	Gate
11D	2	See at airport

Heenreis 2:10 uur, terug 2:18 uur geschat en onderweg
nog eens bevestigd. Dus 12:45 uur landing.